



Flash autofocus

SB-800

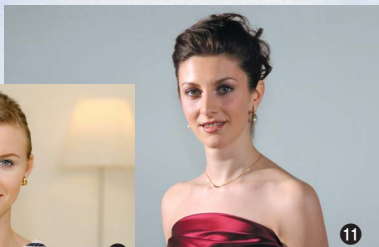
Collection de photos échantillons



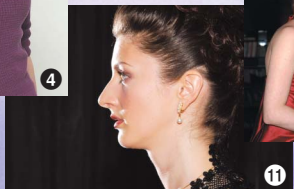
*Entrez dans le monde passionnant du
Système d'Eclairage Créatif de
Nikon avec le SB-800.*

Toute la richesse des techniques de prise de vue au flash vous attend avec le SB-800.

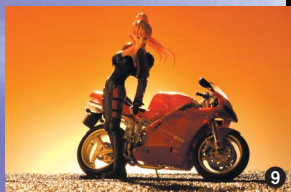
Faites des portraits d'un réalisme vivant.



Adoucissez les ombres.



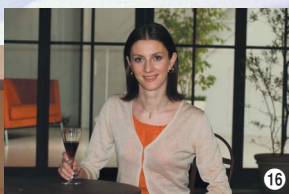
Saisissez les détails des petits objets.



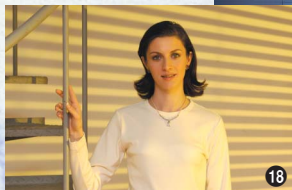
Créez des photos plus naturelles en éclairant à la fois le sujet et l'arrière-plan.



Imitez les résultats des photographes professionnels de studio.



Utilisez des filtres gélatine colorés pour donner une couleur particulière à la scène.



• Les numéros des images se rapportent aux numéros de page de ce livret.

Flash indirect



Flash indirect

4

Données de prise de vue

(Flash indirect)

Appareil photo: D2H

Focale: 60mm

Flash: SB-800 réglé sur **TTL** avec tête de flash inclinée vers le haut

Ouverture: f/8

Distance de prise de vue: Env. 4m

Faites des portraits plus flatteurs en orientant ou en faisant pivoter la tête de flash pour faire se réfléchir la lumière sur le plafond ou les murs.

Lorsque vous photographiez une personne devant un mur, orientez ou faites pivoter la tête de flash vers le haut pour que la lumière se réfléchisse sur le plafond. Ceci atténue la lumière tombant sur le sujet tout en rejetant les ombres devant et derrière le sujet. C'est une bonne technique à utiliser en intérieur pour restituer la subtilité des tons du visage, là où un flash direct donne souvent un éclairage rude et peu agréable (p. 98).



Flash normal

Données de prise de vue

(Flash normal)

Appareil photo: D2H

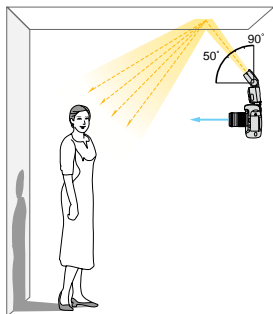
Focale: 60mm

Flash: SB-800 réglé sur **TTL** avec tête de flash en position normale

Ouverture: f/9

Distance de prise de vue: Env. 4m

Position du flash



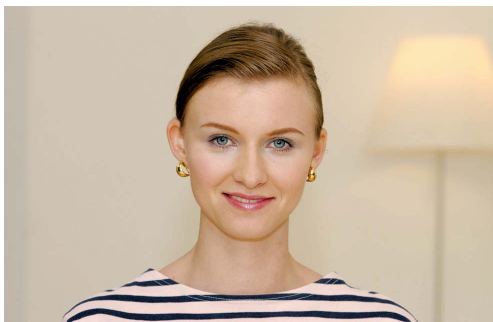
Orientement de la tête de flash et choix de la surface réfléchissante

Orientez la tête de flash d'au moins 50° pour obtenir la meilleure ambiance flash. Assurez-vous aussi que la lumière du flash n'éclaire pas directement le sujet. Vous obtiendrez les meilleurs résultats en mettant la tête de flash à 1-2 m de la surface réfléchissante. Lorsque d'une prise de vue en couleur, choisissez une surface blanche ou très réfléchissante. Sinon vos photos présenteront une dominante colorée artificielle, similaire à celle de la surface réfléchissante.

Dôme de Diffusion Nikon



Sans le Dôme de diffusion Nikon



Avec le Dôme de diffusion Nikon

Données de prise de vue

(Sans le Dôme de Diffusion Nikon)

Appareil photo: D2H

Focale: 105mm

Flash: SB-800 réglé sur **TTL**

Ouverture: f/6.3

Distance de prise de vue:

Env. 2,5m

Le Dôme de Diffusion Nikon diffuse la lumière émise du flash pour adoucir les ombres et éviter de surexposer le visage.

En montant le Dôme de Diffusion Nikon fourni sur la tête de flash, vous pouvez davantage diffuser la lumière qu'avec le flash indirect et donner une lumière très douce presque sans ombres, tout en éclairant suffisamment l'arrière-plan (p. 101).

5

Données de prise de vue

(Avec le Dôme de diffusion Nikon)

Appareil photo: D2H

Focale: 105mm

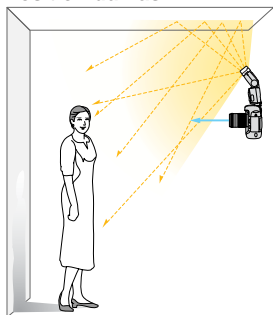
Flash: SB-800 réglé sur **TTL** avec

le Dôme de Diffusion Nikon monté

Ouverture: f/6.3

Distance de prise de vue: Env. 2,5m

Position du flash



Remarque sur l'utilisation du Dôme de Diffusion Nikon

De bons résultats sont obtenus en relevant la tête de flash jusqu'à 60°.

D'une manière générale, vous obtiendrez le même résultat en tenant l'appareil photo horizontalement ou verticalement.

L'utilisation conjointe du diffuseur grand-angle et du Dôme de Diffusion Nikon donne une lumière encore plus diffuse.

Dosage automatique flash/ambiance i-TTL



Dosage automatique flash/ambiance i-TTL

Dans ce mode, l'appareil photo contrôle automatiquement la puissance du flash de manière à bien exposer le sujet et l'arrière-plan. Ce mode est particulièrement efficace lors d'une prise de vue comprenant un miroir, un mur blanc ou d'autres surfaces très réfléchissantes (p. 37).



Flash i-TTL standard

Données de prise de vue
(Dosage automatique flash/ambiance i-TTL)
Appareil photo: D2H
Focale: 70mm
Flash: SB-800 réglé sur **TTL**
Ouverture: f/14

6

Synchro flash ultrarapide auto FP



Synchro flash ultrarapide auto FP

La synchronisation automatique de flash ultrarapide à des vitesses d'obturation dépassant celle de la synchronisation du flash de l'appareil photo est possible. Lors d'une prise de vue au flash en extérieur, des vitesses d'obturation élevées vous permettent d'utiliser une plus grande ouverture pour estomper l'arrière-plan et/ou geler les sujets rapides (p. 60).



Prise de vue au flash à vitesse synchro normale

Données de prise de vue
(Synchro flash ultrarapide auto FP)
Appareil photo: D2H
Focale: 125mm
Flash: SB-800 réglé sur **AA**
Ouverture: f/2.8
Vitesse d'obturation: 1/3200 sec.

Memorisation de la puissance du flash (Verrouillage FV)



Sans utilisation du Verrouillage FV pour un sujet décentré

Données de prise de vue

(Sans Verrouillage FV)

Appareil photo: D2H

Focale: 60mm

Flash: SB-800 réglé sur **TTL**

Ouverture: f/8



Verrouillage FV n'est pas nécessaire lorsque le sujet principal est centré.

Données de prise de vue

(Sans Verrouillage FV)

Appareil photo: D2H

Focale: 60mm

Flash: SB-800 réglé sur **TTL**

Ouverture: f/8



Utilisation de Verrouillage FV pour un sujet décentré.

L'utilisation de Verrouillage FV permet d'obtenir l'intensité correcte lorsque le sujet est décentré et situé devant un fond clair ou sombre.

Comme l'intensité du flash reste verrouillée même si vous changez l'ouverture ou la composition, ou si vous zoomez, vous obtiendrez l'intensité correcte pour le sujet principal. Sans le Verrouillage FV, le sujet principal est surexposé à cause du fond sombre (p. 61).

Données de prise de vue

(Avec Verrouillage FV)

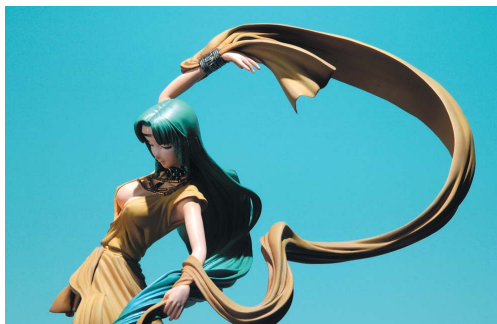
Appareil photo: D2H

Focale: 60mm

Flash: SB-800 réglé sur **TTL**

Ouverture: f/8

Prise de vue rapprochée multi-flash



Deux flashes (l'un indirect latéral; l'autre direct, de l'arrière et en hauteur)



Flash direct sur monté l'appareil

Vous pouvez faire des gros plans spectaculaires de petits objets avec un SB-800 dissocié de l'appareil en tant que flash primaire et un autre en tant que flash secondaire.

8 Ce réglage donne une sensation de rondeur. Un SB-800, le flash primaire, est utilisé dissocié de l'appareil photo via un câble pour réfléchir la lumière sur un panneau réflecteur pour diffuser les ombres, tandis qu'un second SB-800, le flash secondaire, est positionné au-dessus, à l'arrière gauche du sujet, assurant un éclairage direct. Dans cette situation, le flash primaire constitue l'éclairage d'appoint tandis que le flash secondaire fournit l'éclairage principal (p. 102).



Flash direct latéral dissocié



Flash indirect latéral dissocié

Données de prise de vue (Avec deux flashes)

Appareil photo: D2H

Focale: 105mm

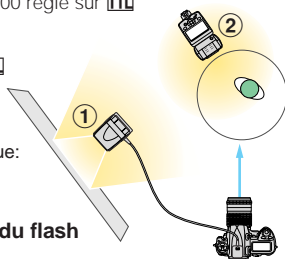
① Flash primaire: SB-800 réglé sur **TTL**
(indirect latéral)

② Flash secondaire:
SB-800 réglé sur **TTL**
(direct par l'arrière
et en hauteur)

Ouverture: f/22

Distance de prise de vue:
Env. 1m

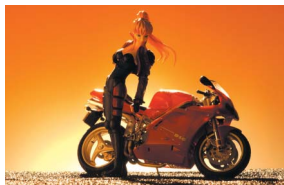
Position du flash



Trois flashes
(indirect latéral, en hauteur et de l'arrière)



Flash sur l'appareil



Deux flashes: l'un éclaire par derrière latéralement + un par le bas avec un réflecteur et un filtre gélatine.



Deux flashes: l'un dissocié indirect latéral + un direct par le haut

Avec un flash sur l'appareil, des ombres nettes apparaissent derrière le sujet, accentuant l'impression de manque de relief.

Un éclairage indirect latéral et un autre direct par l'arrière et en hauteur fournis par deux SB-800 éliminent les ombres et soulignent les contours de la moto telle que les roues. De cette manière, vous créez un rendu plus vif de la moto miniature et du personnage situé devant (p. 102).

9

Données de prise de vue

(Deux flashes: l'un dissocié indirect latéral + un direct par l'arrière et en hauteur)

Appareil photo: D2H

Focale: 105mm

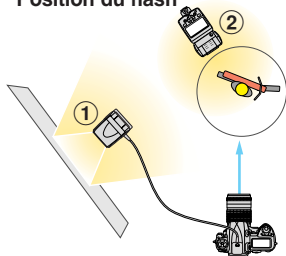
① Flash primaire: SB-800 réglé sur **TTL**
(indirect latéral)

② Flash secondaire: SB-800 réglé sur **TTL**
(direct par l'arrière et en hauteur)

Aperture: f/22

Distance de prise de vue: Env. 1,5m

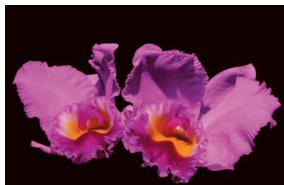
Position du flash



Prise de vue rapprochée multi-flash (suite)



Deux flashes (un latéral, l'autre en hauteur)



Un seul flash par le haut

En utilisant plus d'un SB-800, vous pouvez prendre des gros plans à couper le souffle de sujets tels que des fleurs.

Pour restituer les couleurs et textures splendides des cattleyas violets on a utilisé deux SB-800, l'un à l'avant et en hauteur (en tant que flash primaire via un câble) et un autre (en tant que flash secondaire) derrière, sur la droite et légèrement audessus des fleurs. Bien que ces deux flashes aient été utilisés directement, ce type d'éclairage donne des ombres douces ainsi que de fins détails du sujet (p. 102).

10

Données de prise de vue

(Avec deux flashes)

Appareil photo: D2H

Focale: 105mm

① Flash primaire: SB-800 réglé sur **TTL**

② Flash secondaire: SB-800 réglé sur **TTL** (par le haut)

Ouverture: f/32

Distance de prise de vue: Env. 1m

Données de prise de vue

(Un seul flash par le haut)

Appareil photo: D2H

Focale: 105mm

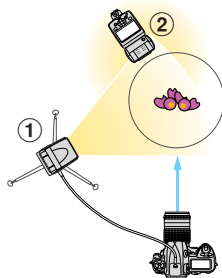
Flash primaire: SB-800 réglé sur **TTL**

Ouverture: f/25

Distance de prise de vue:

Env. 1m

Position du flash



Prise de vue multi-flash sans câble en mode auto flash TTL



Prise de vue multi-flash sans câble

Données de prise de vue

(Eclairage perfectionné sans câble)

Appareil photo: D2H

Focale: 70mm

Flash primaire: SB-800 réglé sur **TTL**

Flash secondaire: SB-800 réglé sur **TTL**

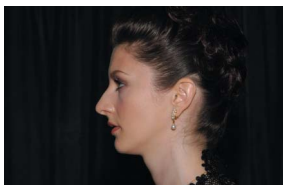
Ouverture: f/11



Prise de vue avec système évolué de flash sans câble (Deux flashes : un monté sur l'appareil, un secondaire sur le côté)

En plus du flash primaire fixé sur l'appareil photo, le flash secondaire éclaire le sujet latéralement pour faire un portrait plus réaliste. Lors de cette prise de vue multi-flash sans câble, les parties de recouvrement éclairées par deux flashes sont surexposées. Cependant, avec système évolué de flash sans câble en mode auto flash TTL, le sujet apparaît correctement exposé (p.76).

11



Prise de vue avec un seul flash monté sur l'appareil

Données de prise de vue

(Avec deux flashes)

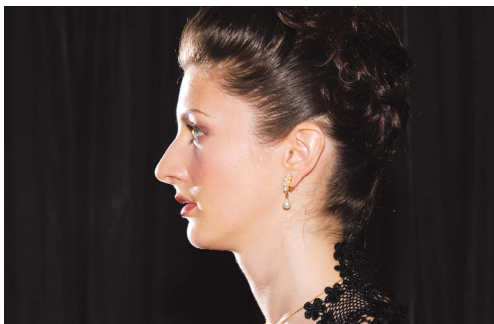
Appareil photo: D2H

Focale: 70mm

Flash primaire: SB-800 réglé sur **TTL**

Flash secondaire: SB-800 réglé sur **TTL**

Ouverture: f/14



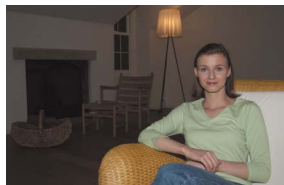
Deux flashes : un monté sur l'appareil + un flash secondaire à l'arrière

Le flash primaire est fixé sur l'appareil tandis que le flash secondaire éclaire le sujet par l'arrière pour souligner les contours et faire ressortir de fins détails dans la chevelure du sujet. Ce réglage de l'éclairage est particulièrement efficace avec des portraits tirés sur fonds sombres (p. 76).

Prise de vues multi-flash (1)



Trois flashes (un sur monté l'appareil + un secondaire indirect dirigé vers le plafond + un secondaire avec filtre gélatine rouge dans la cheminée)



Un flash monté sur l'appareil photo

Utilisez plus d'un flash pour éclairer à la fois le sujet et l'arrière-plan.

Avec un SB-800 monté sur l'appareil photo, le sujet à l'avant-plan est bien éclairé tandis que l'arrière-plan apparaît trop sombre. Pour faire une photo plus réaliste de la jeune femme assise dans la pièce, on a mis un flash secondaire derrière le sujet, sur la droite et dirigé vers le plafond pour éclairer l'arrière-plan. On a placé un autre flash secondaire muni d'un filtre gélatine rouge dans le foyer de la cheminée, derrière une bûche pour donner une impression de feu (p. 80).

12



Deux flashes (un monté sur l'appareil + un secondaire dirigé vers le plafond)

Données de prise de vue

(Avec trois flashes)

Appareil photo: D2H

Focale: 25mm

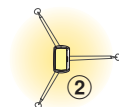
① Flash primaire: SB-800 réglé sur **TTL**

② Flash secondaire A: SB-800 réglé sur **TTL** (dirigé vers le plafond)

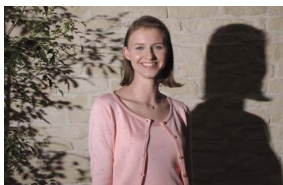
③ Flash secondaire B: SB-800 réglé sur **M** (avec filtre gélatine rouge)

Ouverture: f/5,6

Position du flash



Prise de vues multi-flash (2)



Un flash dissocié de l'appareil photo



Deux flashes (Un dissocié l'appareil sur la gauche + un sur la droite)



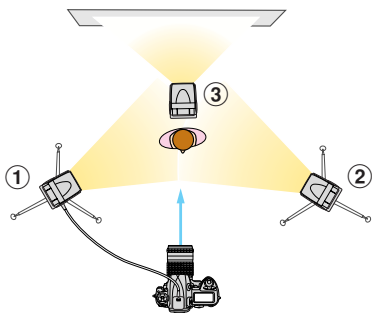
Trois flashes (Un dissocié sur la gauche + un sur la droite + un derrière le sujet dirigé vers le mur du fond)

Le flash primaire éclaire le sujet latéralement et deux flashes secondaires adoucissent et éliminent les ombres.

Avec ce réglage, on a mis le flash primaire, dissocié de l'appareil, sur la gauche pour souligner les contours du sujet, mais il projette des ombres sur le visage de la jeune femme et une ombre franche sur le mur du fond. On a placé le Flash secondaire A sur la droite, pour atténuer les ombres. Cependant, il reste l'ombre sur le mur. Pour l'effacer, on a placé le flash secondaire B, dirigé vers le mur, aux pieds du sujet, ce qui donne un portrait extraordinaire (p. 76).

13

Position du flash



Données de prise de vue

(Avec trois flashes)

Appareil photo: D2H

Focale: 48mm

① Flash primaire: SB-800

réglé sur **TTL**

② Flash secondaire A: SB-800

réglé sur **TTL**

③ Flash secondaire B: SB-800

réglé sur **M**

Ouverture: f/8

Prise de vue synchro lente flash en multi-flash



Quatre flashes avec vitesse d'obturation lente



Quatre flashes à vitesse d'obturation normale

Une vitesse d'obturation lente avec plus d'un flash donne des photos plus réalistes du sujet et de l'arrière-plan.

14 On a utilisé quatre flashes pour éclairer le sujet et la pièce à l'arrière-plan. On a ajouté le flash secondaire A au flash primaire monté sur l'appareil pour éclairer le sujet latéralement de manière à rendre plus vivants la jeune femme et la corbeille de fruits. On a placé deux autres flashes secondaires dans la pièce, derrière le sujet. Le flash secondaire B est dirigé vers le mur tandis que le flash secondaire C est dirigé vers le plafond pour éclairer toute la pièce et l'accentuer. En outre, on a utilisé une vitesse d'obturation lente pour rendre les tons du sujet et de l'arrière-plan plus clairs (pp. 58, 76).

Données de prise de vue

(Avec vitesse d'obturation lente)

Appareil photo: D2H

Focale: 40mm

① Flash primaire: SB-800 réglé sur **TTL**

② Flash secondaire A: SB-800 réglé sur **AA**

③ Flash secondaire B: SB-800 réglé sur **AA**

④ Flash secondaire C: SB-800 réglé sur **M**

Ouverture: f/8

Vitesse d'obturation: 1/30 sec.

Données de prise de vue

(Vitesse d'obturation normale)

Appareil photo: D2H

Focale: 40mm

① Flash primaire: SB-800 réglé sur **TTL**

② Flash secondaire A: SB-800 réglé sur **AA**

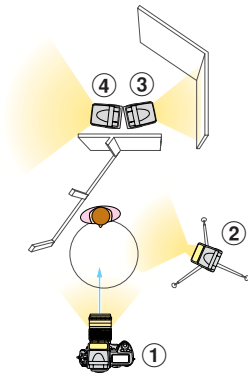
③ Flash secondaire B: SB-800 réglé sur **AA**

④ Flash secondaire C: SB-800 réglé sur **M**

Ouverture: f/8

Vitesse d'obturation: 1/250 sec.

Position du flash



Prise de vue synchro lente flash



Vitesse d'obturation normale



Synchro lente flash

Données de prise de vue

(Vitesse d'obturation normale)

Appareil photo: D2H

Focale: 80mm

Flash primaire: SB-800 réglé sur **TTL** **BL**

Ouverture: f/7,1

Vitesse d'obturation: 1/250 sec.

Lors de prise de vue en environnement très sombre, on peut utiliser le flash avec une vitesse d'obturation lente afin d'avoir une bonne exposition du sujet et de l'arrière-plan.

Il arrive souvent, lors d'une prise de vue au flash dans des conditions d'éclairage faible ou la nuit, que l'arrière-plan soit largement sous-exposé. Dans ce cas, utilisez le mode synchro lente flash de votre appareil. Ceci permet l'utilisation de vitesse de synchro lente pour enregistrer les détails de l'arrière-plan, tandis que le flash assure une exposition correcte du sujet à l'avant-plan (p. 58).

15

Données de prise de vue

(Synchro lente flash)

Appareil photo: D2H

Focale: 80mm

Flash primaire: SB-800 réglé sur **TTL** **BL**

Ouverture: f/7,1

Vitesse d'obturation: 1/4 sec

Prise de vue au flash des filtres gélatine colorés



Avec un filtre gélatine (pour éclairage fluorescent) et la balance des blancs de l'appareil photo réglée sur "Fluorescent"

Modification de la température de couleur du flash pour correspondre à l'éclairage général du décor.

Si vous faites des prises de vue au flash en éclairage fluorescent avec la balance des blancs de votre appareil réglée sur "Flash" le sujet principal semblera normal. Cependant l'arrière-plan sera vert.

16

Pour compenser, utilisez un filtre gélatine vert, puis réglez la balance des blancs de l'appareil sur "Fluorescent" (p. 96).

Données de prise de vue

(Avec filtre gélatine)

Appareil photo: D2H

Flash: SB-800 réglé sur **TTL**

Réglage de la balance des blancs: Fluorescent



Sans filtre gélatine et la balance des blancs de l'appareil photo réglée sur "Flash"

Données de prise de vue

(Sans filtre gélatine)

Appareil photo: D2H

Flash: SB-800 réglé sur **TTL**

Réglage de la balance des blancs: Flash



Avec un filtre gélatine (pour éclairage incandescent) et la balance des blancs de l'appareil réglée sur "Incandescent".

Il en va de même lors d'une prise de vue au flash en éclairage incandescent/tungstène. Dans ce cas, réglez la balance des blancs de votre appareil sur "Incandescent."

Données de prise de vue (Avec filtre gélatine)

Appareil photo: D2H

Speedlight: SB-800 réglé sur **TTL**

Réglage de la balance des blancs: Incandescent



Avec un filtre gélatine (pour éclairage incandescent) et la balance des blancs de l'appareil photo réglée sur "Flash"

Données de prise de vue

(Avec filtre gélatine)

Appareil photo: D2H

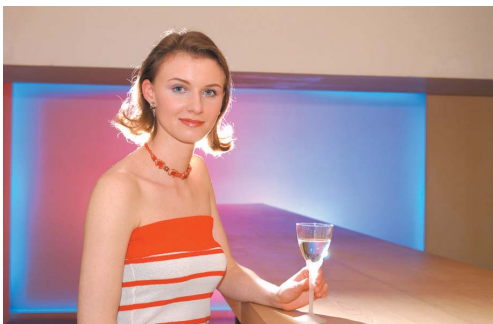
Flash: SB-800 réglé sur **TTL**

Réglage de la balance des blancs: Flash

Utilisation des filtres gélatine colorés en multi-flash



Flash unique monté sur l'appareil



Quatre flashes: un monté sur l'appareil + trois flashes secondaires (deux avec filtres gélatine et un sans)

Données de prise de vue

(Avec un seul flash)

Appareil photo: D2H

Focale: 38mm

Flash primaire: SB-800 réglé sur **TTL**

Ouverture: f/5,6

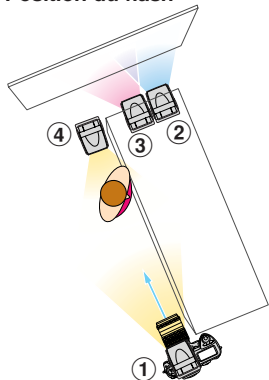
Réglage de la balance des blancs: Flash

Vous pouvez utiliser les filtres gélatine colorés pour donner des couleurs extraordinaires à la photo.

Le kit de filtres gélatine couleur SJ-1 comprend un total de 20 filtres gélatine en plusieurs couleurs. Dans la photo principale ci-dessus, le flash primaire monté sur l'appareil éclaire la jeune femme, tandis que trois flashes secondaires sont utilisés derrière elle. Deux pourvus de filtres gélatine rouge et bleu sont dirigés vers le mur du fond pour accentuer l'arrière-plan en plus de l'éclairage indirect bleu. Un troisième flash secondaire sans filtre est placé directement derrière la tête du sujet pour donner un éclairage rasant sur sa chevelure (pp. 76, 96).

17

Position du flash



Données de prise de vue

(Avec quatre flashes)

Appareil photo: D2H

Focale: 38mm

① Flash primaire: SB-800 réglé sur **TTL**

② Flash secondaire A: SB-800 réglé sur **M**

③ Flash secondaire B: SB-800 réglé sur **M**

④ Flash secondaire C: SB-800 réglé sur **M**

Ouverture: f/5,6

Réglage de la balance des blancs: Flash

Utilisation des filtres gélatine colorés en multi-flash (suite)



Flash monté sur l'appareil (indirect) + flash secondaire avec filtre gélatine jaune placé derrière le store

Vous pouvez utiliser le kit de filtres gélatine couleur SJ-1 pour ajouter des couleurs particulières dans le but de créer divers rendus de la scène. Sur ces photos, le flash monté sur l'appareil est orienté vers le plafond et utilisé en tant que flash primaire, tandis qu'un deuxième flash situé sur la droite est utilisé directement comme flash secondaire. La couleur de l'éclairage du flash secondaire est modifiée par des filtres gélatine couleur. En outre, l'arrière-plan a été changé par la mise en place d'un store entre le sujet et le flash secondaire dont l'éclair traverse le store (pp. 76, 96).

18

Données de prise de vue (Avec deux flashes)

Appareil photo: D2H

Focale: 60mm

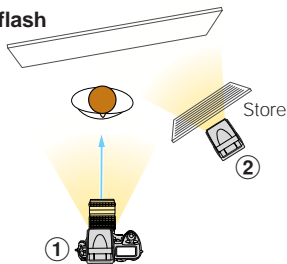
① Flash primaire: SB-800 réglé sur **TTL**

② Flash secondaire: SB-800 réglé sur **M**

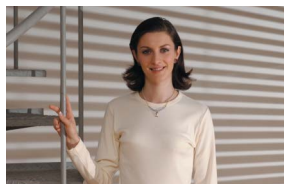
Ouverture: f/7,1

Réglage de la balance des blancs: Flash

Position du flash



Uniquement le flash monté sur l'appareil (indirect) sans le store



Deux flashes sans filtre gélatine et avec le store



Deux flashes avec filtre gélatine bleu et avec le store



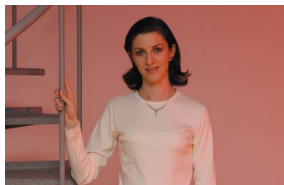
Deux flashes avec filtre gélatine rouge et avec le store



Deux flashes sans filtre gélatine et sans store



Deux flashes avec filtre gélatine bleu et sans le store



Deux flashes avec filtre gélatine rouge et sans le store



Quatre flashes avec filtres gélatine

On peut faire des photos vraiment originales en utilisant trois flashes secondaires pourvus de filtres gélatine couleur et disposés des trois côtés du sujet et en prenant la photo d'un angle élevé (pp. 76, 96).

Données de prise de vue (Avec quatre flashes)

Appareil photo: D2H

Focale: 45mm

① Flash primaire: SB-800 réglé sur **TTL**

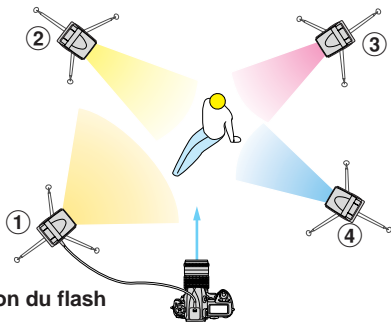
② Flash secondaire A: SB-800 réglé sur **M**
avec filtre gélatine jaune

③ Flash secondaire B: SB-800 réglé sur **M**
avec filtre gélatine rouge

④ Flash secondaire C: SB-800 réglé sur **M**
avec filtre gélatine bleu

Ouverture: f/8

Réglage de la balance des blancs: Flash

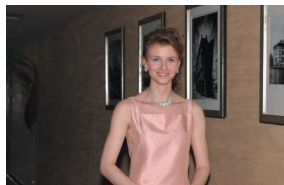


Position du flash

Utilisation des filtres gélatine colorés en multi-flash (suite)



Quatre flashes: un monté sur l'appareil + trois flashes secondaires avec filtres bleu, jaune et rouge



Flash unique monté sur l'appareil

Avec le SB-800 monté sur l'appareil et utilisé directement, l'éclairage du mur où se trouvent les tableaux décroît rapidement vers l'arrière. Pour relever l'image et ajouter les éclairages nécessaires, trois flashes secondaires pourvus de filtres gélatine bleu, jaune et rouge sont orientés vers le mur (pp.76, 96).

20

Données de prise de vue

(Avec quatre flashes)

Appareil photo: D2H

Focale: 56mm

① Flash primaire: SB-800 réglé sur **TTL**

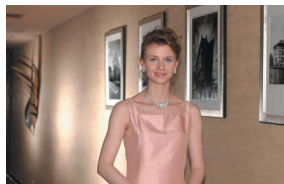
② Flash secondaire A: SB-800 réglé sur **M**

③ Flash secondaire B: SB-800 réglé sur **M**

④ Flash secondaire C: SB-800 réglé sur **M**

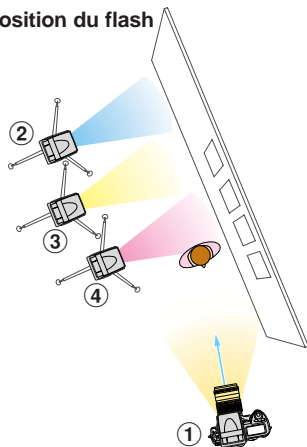
Ouverture: f/5,6

Réglage de la balance des blancs: Flash



Quatre flashes: un monté sur l'appareil + trois secondaires sans filtres gélatine

Position du flash



Correction de l'intensité de l'éclair en multi-flash

En mode éclairage sans câble avancé, vous pouvez utiliser plus d'un flash pour surexposer ou sous-exposer volontairement des parties de la photo.

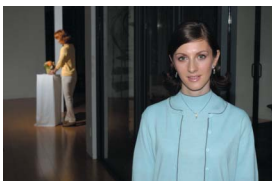
La série de photos ci-dessous a été prise avec deux flashes; le flash primaire est monté sur l'appareil photo pour éclairer le sujet à l'avant-plan, tandis que le flash secondaire éclaire le sujet à l'arrière-plan. La photo au centre a été prise sans aucune correction sur aucun flash, ou, en d'autres termes, 0,0 EV. L'avant-plan et l'arrière-plan sont correctement exposés. Les photos, à gauche et à droite, ont été prises avec une correction de l'intensité de l'éclair du flash primaire qui éclaire le sujet à l'avant plan ; dans ce cas correction de +1 EV sur la photo de gauche et correction de -1 EV sur la photo de droite. Les photos, en haut et en bas, ont été prises avec une correction de l'intensité de l'éclair du flash secondaire qui éclaire le sujet à l'arrière-plan ; la photo du haut est corrigée à +1 EV et celle du bas est corrigée à -1 EV (pp. 54,76).



Arrière-plan surexposé



Avant-plan surexposé



Exposition correcte



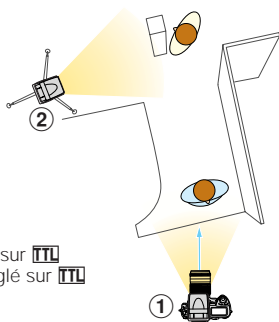
Avant-plan sous-exposé

21



Arrière-plan sous-exposé

Position du flash



Données de prise de vue

(Avant-plan et arrière-plan correctement exposés)

Appareil photo: D2H

Focale: 42mm

① Flash primaire: SB-800 réglé sur TTL

② Flash secondaire: SB-800 réglé sur TTL

Ouverture: f/10

Correction d'exposition et correction de l'intensité de l'éclair

La correction de l'exposition et la correction de l'intensité de l'éclair sont utilisées pour modifier volontairement l'exposition.

La correction de l'exposition en mode flash auto Non TTL est présentée dans les trois photos de gauche. Il est possible de changer l'exposition du sujet et de l'arrière-plan en modifiant l'ouverture sur le SB-800 (p. 54).

La correction de l'intensité de l'éclair en mode flash auto Non TTL est présentée dans les trois photos de droite. Il est possible de changer l'exposition du sujet principal sans toucher à l'arrière-plan en modifiant l'intensité de l'éclair sur le SB-800 (p. 56).

22



+1 correction d'exposition



+1 correction de l'intensité de l'éclair



No compensation



No compensation



-1 correction d'exposition



-1 correction de l'intensité de l'éclair

Atténuation des yeux rouges

Evite que les pupilles d'une personne apparaissent en rouge sur les photos couleur. Le réglage de l'atténuation des yeux rouges se trouve sur l'appareil photo et non sur le SB-800 (p. 58).



Sans atténuation des yeux rouges



Avec atténuation des yeux rouges

Synchro sur le second rideau



Synchro sur le premier rideau

Permet de prendre des photos au flash d'un sujet en mouvement avec le flou de lumière dans la bonne position, derrière le sujet.

Comme on peut le voir sur les photos de l'exemple, lors d'une prise de vue de sujets en mouvement rapide avec une vitesse d'obturation lente en synchro sur le premier rideau, on risque d'obtenir des photos peu réalistes. La synchro sur le second rideau permet de faire des photos où le flou de lumière apparaît derrière le sujet plutôt qu'en surimpression (p. 59).



Synchro sur le second rideau

23

Flash stroboscopique

Pour faire des effets stroboscopiques à exposition multiple, vous pouvez déclencher le SB-800 à plusieurs reprises pendant une seule exposition (p. 48).





NIKON CORPORATION